

写屏程序的操作说明

写屏程序是提供给用户可以根据需要，自行对显示屏所显示的文字内容进行更改。我公司滚动显示屏通过写屏程序可输入 500 个文字容量，包含符号、空格，不包括其芯片预制自带的日期和诸如节日祝福文字。更改显示屏内容可通过以下几种操作方法来实

现：

方法一：通过台式电脑直接传输

在我们随门配送的光盘里，配有写屏程序，将光盘放入电脑光驱打开，将“写屏程序”文件夹拷贝到电脑里，存桌面上即可；也可以在光盘里直接打开此程序进行。

1. 将台式电脑搬到靠近机头旁，并通上电源；将机头上配有的显示屏数据线插到台式电脑的串行口上（如图 3）。
2. 打开光盘里的写屏程序：
打开方法：将光盘放入电脑打开，点击“写屏程序”文件，将看到“雷盾显示屏输入程序”与“无轨门显示屏输入程序”（其实这两个文件夹是一样的程序，只是用前一个输出出来的字体为粗体，后一个是细字体，可自由选择） 打开其中任一文



件夹，点击打开 Writele 程序 进入编辑界面（如图 4） 清空“显示内容”框内已有的文字内容，再输入你所要输入的文字内容，“串行口选择”（依插入电脑端串行口位，来选择对应的是串行口 1 或串行口 2，一般为默认，可不用选择），点击“发送”，将看到显示屏上已显示出更新的文字内容，整个操作完成。

注意点：

1. 本程序字库不支持图形显示、繁体字，不能设置字体，只能显示默认字体“宋体”；如点击发送“出现程序错误”或“操作错误”等字样，这是您输入了繁体字或字库中没有的字，则要删除或改写此难字。
2. 显示屏要在通电状态，即在显字工作情况下。
3. 显示屏的串行插头必须与电脑上的串行口 COM1 或 COM2 相连接和对应。



图 3：显示屏数据线连接到电脑串行口位

门机头上的显示屏数据线连接到电脑上



图 4：写屏程序编辑界面

方法二：使用笔记本电脑传输

1. 对有串行口的笔记本电脑，方法同台式电脑操作（刚出产的早期笔记本电脑都是带串行口的，而现在所出产的笔记本电脑都改进为 USB 接口）。
2. 对无串行口的笔记本电脑，需先购买一条 USB 转 RS232 的数据线来传输（如图 1）；
3. 在笔记本电脑上安装数据线的驱动程序（购买数据线时都配有驱动光盘），安装完成后注意要将输出端口设置为串行口 1（COM1）或串行口 2（COM2）；
3.1 串行口的设置见下页里 3.1.1、3.1.2 将作详细说明数据线驱动程序的安装及串行口的设置。
4. 把笔记本电脑移到机头旁，将数据线插到机头串行口上；将光盘里的写屏程序拷到电脑里，通过写屏程序传输内容到显示屏上，需要注意：在写屏程序上（如图 3.1-11），选择对应的“串行口 1”或“串行口 2”发送，发送成功后显示屏里即显示刚输入的文字内容，整个操作完成。
5. 使用笔记本电脑操作与台式电操作是一样的，只是笔记本电脑要增加一条 USB 转 RS232 的数据线传输，不能使用机头上自带的显示屏数据线，因此增多了数据线的驱动安装与串口的设置步骤。

3.1 在笔记本电脑上安装 USB 转 RS232 数据线驱动程序

- 3.1.1 将数据线 with 笔记本电脑连接，放入驱动光盘，电脑将会进行自动安装向导（请根据向导提示一步一步往下进行）：若中途跳出一个提示如图 3.1-1，请不要担心，点击“仍然继续”即可几分钟过后，安装完成。数据线驱动程序就已安装到电脑里了。



图 1：USB 转 RS232 数据线

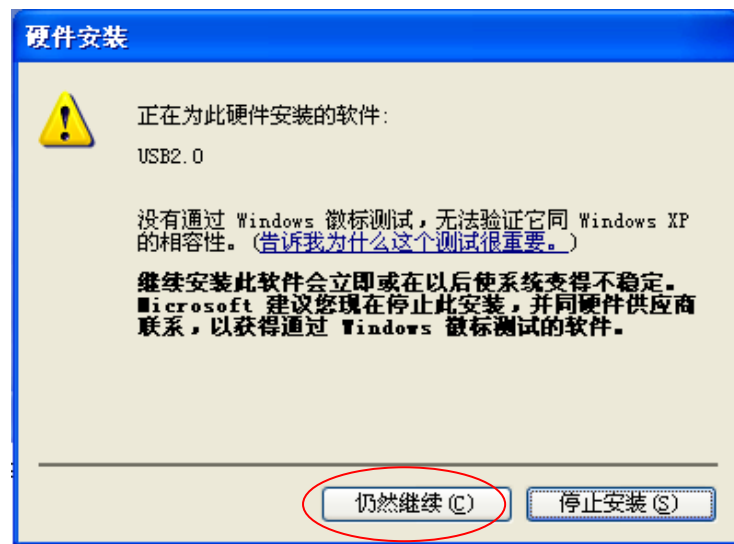


图 3.1-1：
不需理会，点击“仍然继续”即可

3.1.2 接下来要在电脑里设置连接串行口，设置成 COM1，步骤：

如图 3.1-2 选择“我的电脑”按右键，选择属性

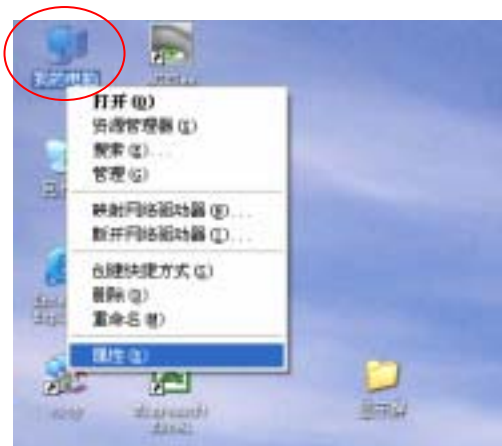


图 3.1-2：
点击“我的电脑”按鼠标右键，选择“属性”

出现窗口图 3.1-3，选择“硬件”选项卡，点击“设备管理器 (D)”



图 3.1-3：
点击“硬件”选项卡，选择点击“设备管理器”

出现窗口图 3.1-4，点击“端口 (COM 和 LPT)”前的+号，下拉出现“USB2.0 (COM4)”，括号里的“COM4”或者是其它（如 COM5\COM6 不等），如果看到是 COM1 或 COM2，就不用往下进行了，我们所需要的就是 COM1 或 COM2 串口。

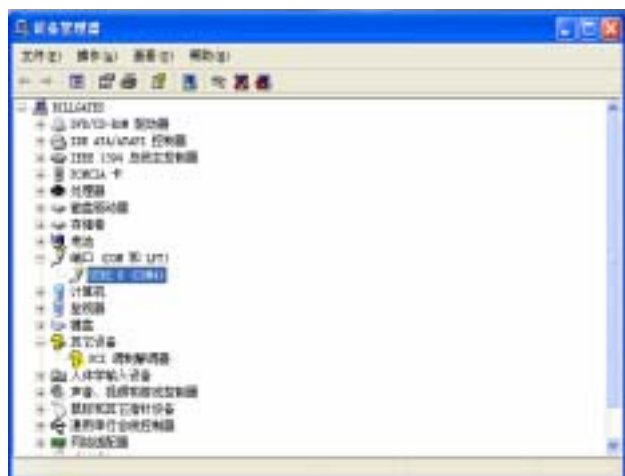


图 3.1-4：
点击“端口 (COM 和 LPT)”前的“+”号，双击“USB2.0 (COM4)”

如果不是 COM1，还要往下进行 双击“USB2.0”，出现图 3.1-5 窗口，选择“端口设备”选项卡，点击“高级”。

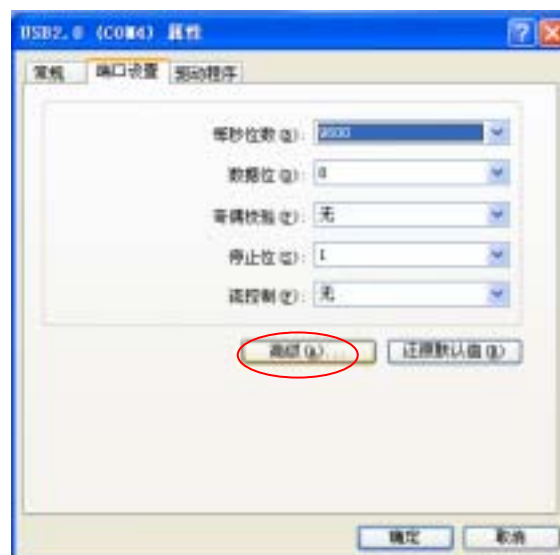


图 3.1-5：
点击“端口设置”选项卡，选择点击“高级”

出现图 3.1-6 窗口，点击“COM 端口号”下拉框，在列项中选择 COM1（如果 COM1 是显示在使用中，也没关系，可直接选择，也可选择 COM2，只是在后面通过写屏程序发送文字内容时，写屏程序上串行口选择，请选择对应的“串行口 1”或“串行口 2”图 3.1-8），

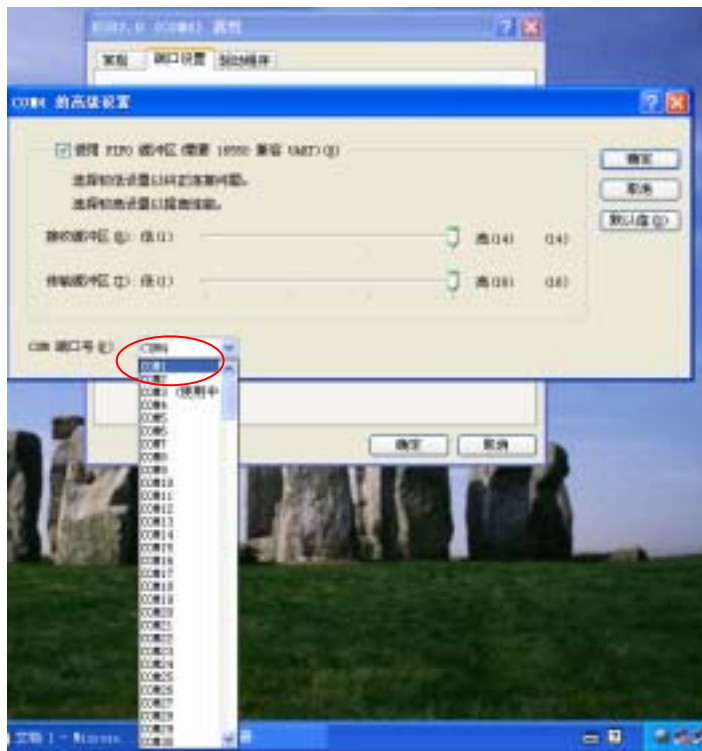


图 3.1-6：
点击“COM 端口号”下拉框，在列
项中选择“COM1”



图 3.1-8：
选择“串行口 1”

点击“确定” 返回到“设备管理器”窗口界面图 3.1-7，点击工具栏里“扫描检测硬件改动”图标（红圈所标示），就会看到端口显示 USB2.0（COM1）或（COM2），设置完成。

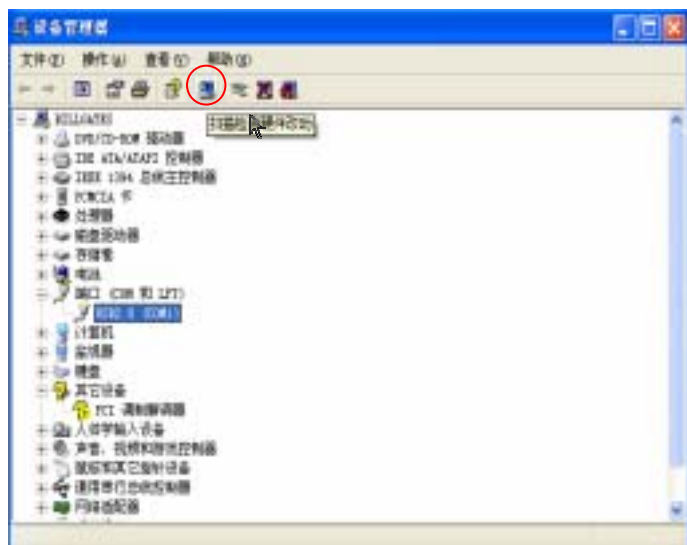


图 3.1-7：
点击“扫描检测硬件改动”图标